



TXIRRINDULARIENTZAKO AHOLKUAK

Erabil itzazu ibilbide gomendatuak

Bilbon bizikletan ibiltzeko bide bereziak edo ibigailu motordunen zirkulaziotik bereizitako bidegorriak daude. Gainera, beste ibilbide gomendagarri batzuk ere badituzu: kale lasaetatik doaz eta, horri esker, joan-etorri luzeak egin ahal dituzu segurtasun handi samararekin.

Bestetik, zure ibilbidea osatzeko, oinezkoentzako guneak edo zirkulazio murriztuko aldeak erabil ditzakezu. Hori bai, astiro joan eta kontuan izan lehentasuna oinezkoek dutela beti.

Zure segurtasunagatik, ahal baduzu, erabili beti bidegorriak.

Ondo ekipatuta joan

Hirian ez da nahitaezkoa kaskoa erabiltzea, baina abiadura motelean oso eraginkorra da kolpeetatik babesteko. 13 urtetik beherakoek beti erabiltzea gomendatzen da.

Izan zaitetz ikusgarria. Onena jantzi argiak edo koloredunak eramate da. Gauzez, aurreko eta atzeko argiak erabili eta islatzaileak jarri bizikletan eta arropan.

Egoera onean eduki bizikletaren balaztak eta gurrpilak. Bizikleta egunerok erabiltzen baduzu, oso praktikoa da parrilla, saskia edo zorroak jartzea, edozer eramateko: maleta, erosketak, liburua, jertsea...

Aparkatzeko

Jar ezazu giltzarrapo on bat, bizikleta lapur ez diezazuten. Komeni da gurrpilak eta zela lotzea, koadroarekin batera, edo itxigailu azkarren ordez torlojuak eta azkoinak ipintzea.

Bizikleta beti leku eta ordu berean aparkatzen baduzu, lapurtzeko arriskua handiagoa da. Kasu horretan, komeni da motorzaleek erabiltzen dituztenen moduko giltzarrapoak erabiltzea.

Erabil itzazu Udalak jarritako aparkalekuak.

Eraman bizikleta garraio publikoetan

Bizikleta doan eta inolako eragozpenik gabe sartu ahal duzu tren-zerbitzu guztietan (MetroBilbao, Feve, EuskoTren, EuskoTran eta Renfe). Oso erraza da: zentzuz jokatu, puntako orduak saihestu eta horretarako prestatutako bagoiak erabili (lehena eta azkena izan ohi dira).

Funikularrean eta Bilboko auzoetako igogailuetan ere eraman ahal duzu bizikleta, dagokion araudia betez.

Eskaiera mekanikoetan eramateko, jira ezazu aurreko gurrpila 90°. Horrela, bizikleta ez da eskaieran behera joango.

Pertsona talde batek bizikletekin bidaiatzeko asmoa bada, gomendagarria da telefono hautetara deitzea:

Metro Bilbao: 94 425 40 25
Renfe: 94 487 92 22
EuskoTren: 902 54 32 10
Feve: 94 425 06 15
EuskoTran: 902 54 32 10
Funikularra: 94 445 49 66

Bizikleten mailegu-zerbitzua

Urteko hilabete gehienetan, Bilbok bizikleten doako mailegu-zerbitzua dauka. Zerbitzuak 12 mailegu-gune ditu, hiri osoan banaturik. Horri esker, erabiltzaileek hainbat lekutan hartu eta utzi ahal dute bizikleta. Gehenez ere 5 orduko astebarruan eta 2,5 orduko asteburu eta jai egunetan mailegatzen dira. Informazioa atzealdean.



RECOMENDACIONES PARA LOS CICLISTAS

Utiliza los carriles recomendados

Para circular en bicicleta por Bilbao dispones de carriles bici diferenciados e incluso segregados del tráfico motorizado (bidegorriak), así como otros itinerarios recomendables por discurrir por calles más "amables" permitiéndonos realizar recorridos largos y útiles con relativa seguridad.

Asimismo, puedes apoyarte en las zonas peatonales o de tráfico restringido para completar tu ruta. Lleva una velocidad moderada y ten presente que en estos ámbitos la prioridad corresponde siempre a los peatones.

Por tu seguridad utiliza el carril bici siempre que puedas.

Pedalea equipado

El casco, aunque no sea obligatorio en la ciudad, puede ser muy efectivo ante los golpes a baja velocidad. Se recomienda su uso siempre y especialmente en personas menores de 13 años.

Hazte ver. Viste de manera apropiada, procura llevar ropa clara o de colores. De noche utiliza las luces delantera y trasera y pon reflectantes en la bici y en tu ropa.

Conserva en buen estado los frenos y las ruedas de tu bicicleta.

Si usas la bici a diario, te resultará muy práctico instalar una parrilla, cesta o alforjas para llevar la maleta, la compra, los libros, el jersey, etc.

Para aparcar

Que no te la roben. Pon un buen candado. Conviene candar las ruedas y el sillín, junto con el cuadro, o sustituir los cierres rápidos por tornillo y tuerca.

Si aparcas de forma regular la bici en el mismo sitio y a la misma hora, aumenta el riesgo de robo. En estos casos, conviene usar un candado similar a los utilizados normalmente por los motoristas.

Utiliza los aparcamientos que te proporciona el Ayuntamiento.

Conecta con el transporte público

Puedes introducir tranquilamente la bici, de modo gratuito, en todos los operadores ferroviarios (MetroBilbao, Feve, EuskoTren y Renfe). Simplemente tienes que usar el sentido común, evitar las horas punta y ubicarte en los vagones específicamente preparados, normalmente el primero y el último.

También puedes llevarla en el Funicular y en los ascensores de acceso a los barrios de Bilbao con arreglo a su propia normativa.

Para transportar la bici por las escaleras mecánicas gira la rueda delantera 90°, evitarás que caiga rodando.

En caso de prever el desplazamiento de un grupo de personas con bicicletas se recomienda contactar en los teléfonos:

Metro Bilbao: 94 425 40 25
Renfe: 94 487 92 22
EuskoTren: 902 54 32 10
Feve: 94 425 06 15
EuskoTran: 902 54 32 10
Funicular: 94 445 49 66

Servicio de préstamo de bicicletas

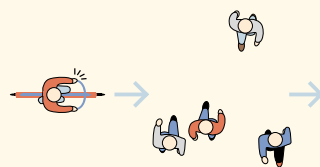
Bilbao dispone de un servicio de alquiler gratuito de bicicletas durante gran parte del año. El Servicio cuenta con 12 Puntos de Préstamo interconectados, repartidos por la ciudad, de tal forma que la bicicleta puede ser recogida y entregada en puntos diferentes; en un periodo máximo de 5 horas entre semana y 2,5 horas fines de semana y festivos. Información al dorso.



SEGURTASUN AHOLKUAK ~ CONSEJOS DE SEGURIDAD

Bizikleta-erretik ibiltzea / Circulando por el carril bici Galtzadatik ibiltzea / Circulando por la calzada

1 Errespetatu itzazu oinezkoak. Bizikleta-erretien ondoan oinezkoak ibiltzen dira, hortaz, abiadura murriztu eta bizikleta-erretik zoazela abisatu.



Sé respetuoso con los peatones. En las zonas donde transitan peatones junto al carril bici reduce tu velocidad y avísales de tu presencia.

2 Kontrolatu abiadura. 15 km/h ez gainditzea gomendatzen dugu.

Gomendatutako gehieneko abiadura

15

Velocidad máxima recomendada

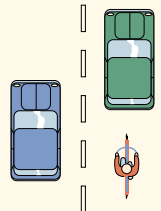
3 Kontrolatu zure abiadura. Se recomienda no circular a más de 15 km/h.

4 Errespetatu itzazu trafiko-seinaleak. Semaforo bat gorrian igarotzea edo stop seinaleari jaramonik ez egitea oso garesti aterako zaizu.



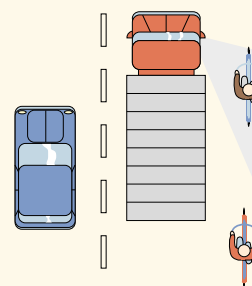
5 Errespetatu trafiko-seinaleak. Saltarse un semáforo en rojo o no hacer caso a una señal de stop puede salirte muy caro.

6 Zure eskuinetik zirkulatu.



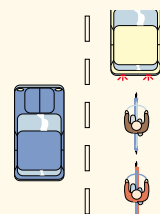
Circula por tu derecha.

7 Beste erabiltzaile batzuentzat ikusgai egon. Saihestu angelu hila.



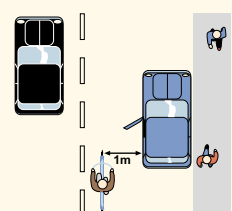
Mantente visible de otros usuarios. Evita el ángulo muerto.

8 Ibili banakako ilaran, eta aurretik doazen ibilgailuen balaztatzeekin kontu izan.



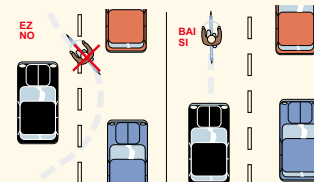
Marcha en fila de a uno, y estate atento a la frenada de los vehículos que te preceden.

9 Ez ibili aparkatuta dauden edo geldirik dauden ibilgailuen ondotik. Bat-batean irekitzen den ate baten aurka kolpea har dezakezu.



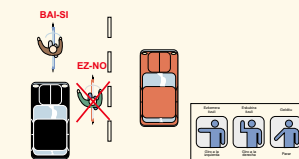
No circules cerca de los coches estacionados o detenidos. Te puedes estrellar contra una puerta que se abre de imprevisto.

10 Eutsi zure ibilbideari. Ez ibili trafiko artean sigi-saga egiten.



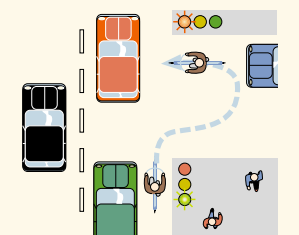
Mantén tu trayectoria. No zigzaguees entre el tráfico.

11 Ez aldatu bidea edo noranzkoa alde aurretik begiratu gabe. Adieraz itzazu nabarmenki bira-maniobra, lotsarik gabe eta behin eta berriro errepikatuz.



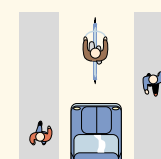
No cambies de carril o dirección sin mirar. Indica ostensiblemente las maniobras de giro, sin timidez y con persistencia.

12 Eman ezkererako bira segurtasunez. Bizikletaz zoazenean, ezkererako bira har dezakezu gainontzeko ibilgailu guztiek bezalaxe, baina seguruagoa da bi alditan egitea, alegia, lehenik eta behin semaforo bat berde jartzeko zain dauden eta zure noranzko berbera daramaten ibilgailuen eskuinaldean gelditu.



Gira hacia la izquierda con seguridad. Circulando en bicicleta, puedes girar a la izquierda con el resto del tráfico, pero es más seguro hacerlo en dos tiempos, deteniéndose a la derecha de los vehículos que, esperando el verde, van en la misma dirección que tú.

13 Ibilgailu gehienek txirrindulariak aurreratzen dituzte arauzko distantzia errespetatu gabe. Bidea estua bada, ibili bidearen erdi-erditik.



La mayoría de los coches adelantan a los ciclistas sin respetar la distancia reglamentaria. Si el carril es estrecho, circula por el centro del mismo.

BIZIKLETEN MAILEGU ZERBITZUA

SERVICIO DE PRÉSTAMO DE BICICLETAS

Maiatzaren 9tik Abenduaren 14ra arte
12 mailegu-gune Doakoa

Del 9 de mayo a 14 de diciembre
12 Puntos de Préstamo Gratuito



BILBON, IBILI BIZIKLETAZ!!
¡¡MÚEVETE EN BICI POR BILBAO!!



B

BIZIKLETA GARRAIOBIDE GISA

LA BICICLETA COMO MEDIO DE TRANSPORTE





Bilbon, ibili bizikletaz

Zure ibilbide segurua aurkitzeko plano



Muévete en bici por Bilbao

Un plano para encontrar tu ruta segura

Informa zaituz / Infórmate
www.agenda21bilbao.net
 Bilbotik bizikletaz ibiltzeko arauak
 Normativa para la circulación en bicicleta por Bilbao

Helbide interesgarriak

Direcciones de interés

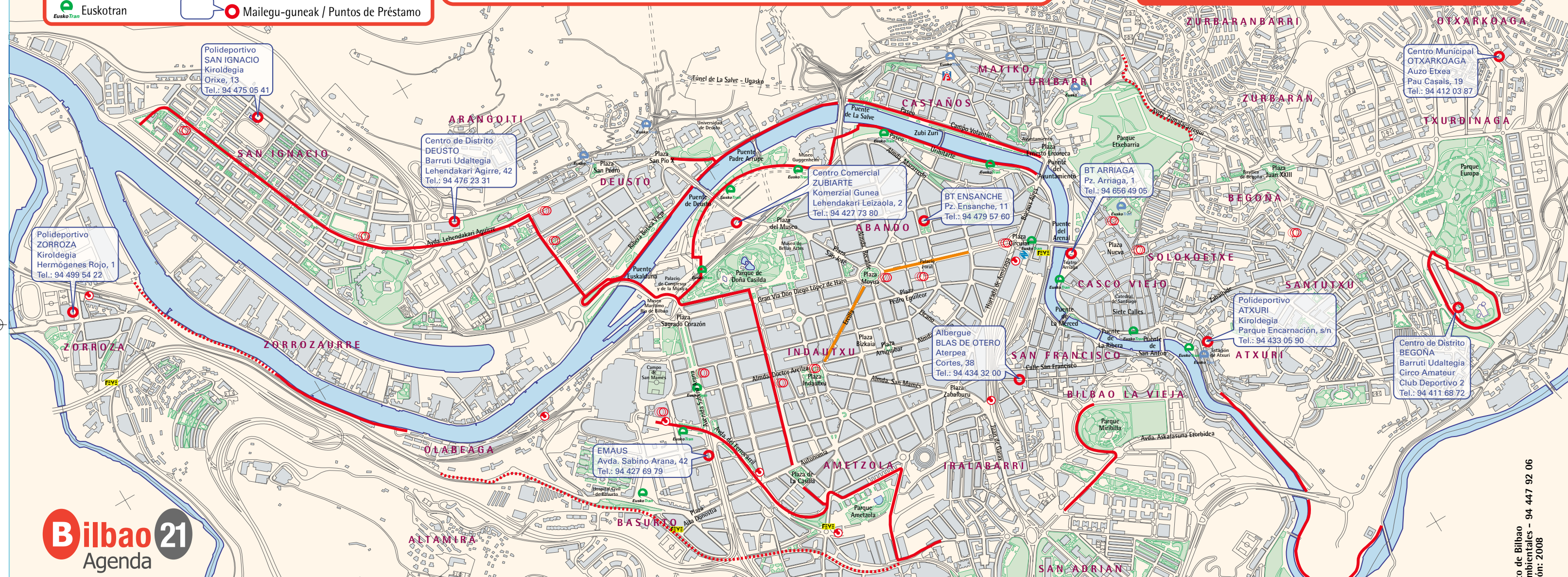
Herritarrentzako informazioa
 Información ciudadana
 Tel.: 010
 Tel.: 94 424 17 00
 Hirigintza eta Ingurumen Saila
 Área de Urbanismo y Medio Ambiente
 Plaza Ernesto Erkoreka, 1 - 1º - 48007 Bilbao
 Tel.: 94 420 46 29/30
www.bilbao.net
www.agenda21bilbao.net
agenda21@ayto.bilbao.net
 Biziz bizi (Hiriko Txirindularien Elkartea)
 Biziz bizi (Asociación de Ciclistas Urbanos)
 e-mail: info@bizizbizi.org
 Apartado de correos 10143, Bilbao 48.080
 Tel.: 667 462 123

Bizkaiko Bizikleta Bulegoa
 Oficina de la Ciclabilidad de Bizkaia
 Ibañez de Bilbao, 20 - 48009 Bilbao
 Tel.: 94 406 80 00
www.bizkaia.net
 Bizikletak konpontzeko lekuak (Bilbo)
 Reparación de bicicletas en Bilbao
 - Ciclos Maestre 94 470 19 40
 - Licenciado Poza, 60
 - Ciclos Sandonis 94 412 47 06
 - Caserio Landaburu, 10
 - Ciclos Zubero 94 423 16 86
 Diputación, 3
 - La Bicicleta 94 443 35 36
 Gordoniz, 2

- Bidegorria / Carril bici diferenciado y/o segregado
- - - Bidegorri amaitu gabea / Carril bici en construcción
- Bizikleta-bide partekatua / Vía ciclista compartida
- Renfe (Aldirikoak / Cercanías)
- Metro Bilbao
- Euskotren
- Renfe (Bidaigunea / Centro de viajeros)
- Feve
- Euskotran
- Funikularra / Funicular
- Mailegu-guneak / Puntos de Préstamo

Bizikleten mailegu-guneen sarea

Red de puntos de préstamo de bicicletas



Bizikleten Mailegu Zerbitzua • Servicio de Préstamo de Bicicletas

- Orduetegiak: 9:00etatik 20:00etara (kontsultatu mailegu-gune bakoitzeko orduetegi zehatza).
 Horarios: entre las 9:00 y las 20:00 horas (consultar horarios específicos de cada punto de préstamo).
- Gutxieneko adina: 14 urte. 14 eta 15 urteko pertsonak nagusi batekin joan behar dute.
 Edad mínima: 14 años. Las personas de 14 y 15 años deberán ir acompañadas de un adulto.
- 18 urtetik beherako guztiak aitaren, amaren edo tutorearen baimena behar dute bizikleten mailegu-zerbitzuan izena emateko.
 Toda persona menor de 18 años deberá contar con la autorización del padre, madre o tutor para darse de alta en el servicio de préstamo de bicicletas.
- Erabiltzaileen Erregistroan izena ematea eta gero bizikleten mailegu-zerbitzua erabiltzea doakoa da.
 Inscribirse en el Registro de Personas Usuarías y utilizar con posterioridad los préstamos de bicicletas es gratuito.
- Bizikleta edozein mailegu-gunetan hartu eta utzi ahal da.
 La bicicleta podrá ser recogida y entregada en cualquiera de los Puntos de Préstamo.
- Bizikletak gehienez ere 5 ordurako mailegatuko dira aste barruan eta 2,5 ordurako asteburu eta jai egunetan. Mailegua amaitzen denetik hogeita hamar minutu igarotakoan, beste mailegu bat eskatu ahal da. Bizikleta egun berean itzuli behar da.
 La bicicleta se prestará durante periodos máximos de 5 horas de lunes a viernes y 2,5 horas sábados, domingos y festivos. Transcurridos treinta minutos desde la finalización de un préstamo se podrá solicitar uno nuevo. La bicicleta deberá ser devuelta el mismo día.
- Bilboko udal-barrutiaren mugen barruan soilik ibil daitezke mailegatutako bizikletetan.
 El ámbito de los desplazamientos se circunscribirá al término municipal de Bilbao.
- Ikusmen-arazoak eta ONCE txartela dituzten pertsonak tandemak erreserbatu ahal dute (Arriagan bakarrik).
 Reserva de Tandem para personas con discapacidad visual y carnet ONCE (Sólo Arriaga).
- Haurtoentzako aulkiak (Zubiarte saltoki-gunean izan ezik): mailegu-gune berean hartu eta itzuli behar dira.
 Sillas porta-bebés (excepto CC Zubiarte): recogida y entrega en el mismo punto de préstamo.



Garrantzitsua / Importante

- Bizikleta mailegu-gunean behar bezala itzultzeko: lotu bi gurrupilak aparkalekuko barra bati.
 Para la correcta devolución de la bicicleta en el punto de préstamo: Candar las dos ruedas a una de las barras del parking.

Informazioa eta Zerbitzuaren Gestioa / Información y Gestión del Servicio

- Informazio-telefonoa / Teléfono de Información: 010
- Ingurumena / Medio Ambiente: 94 420 46 29/30
- Arazoetarako telefonoa / Teléfono de incidencias: 672 24 93 48
- Oficina Bilbon Bizi bulegoa (Arriaga): 94 656 49 05
- Udaltzaingoa / Policía Municipal: 092



© Ayuntamiento de Bilbao
 Iniciativas Ambientales - 94 447 92 06
 Año de edición: 2008